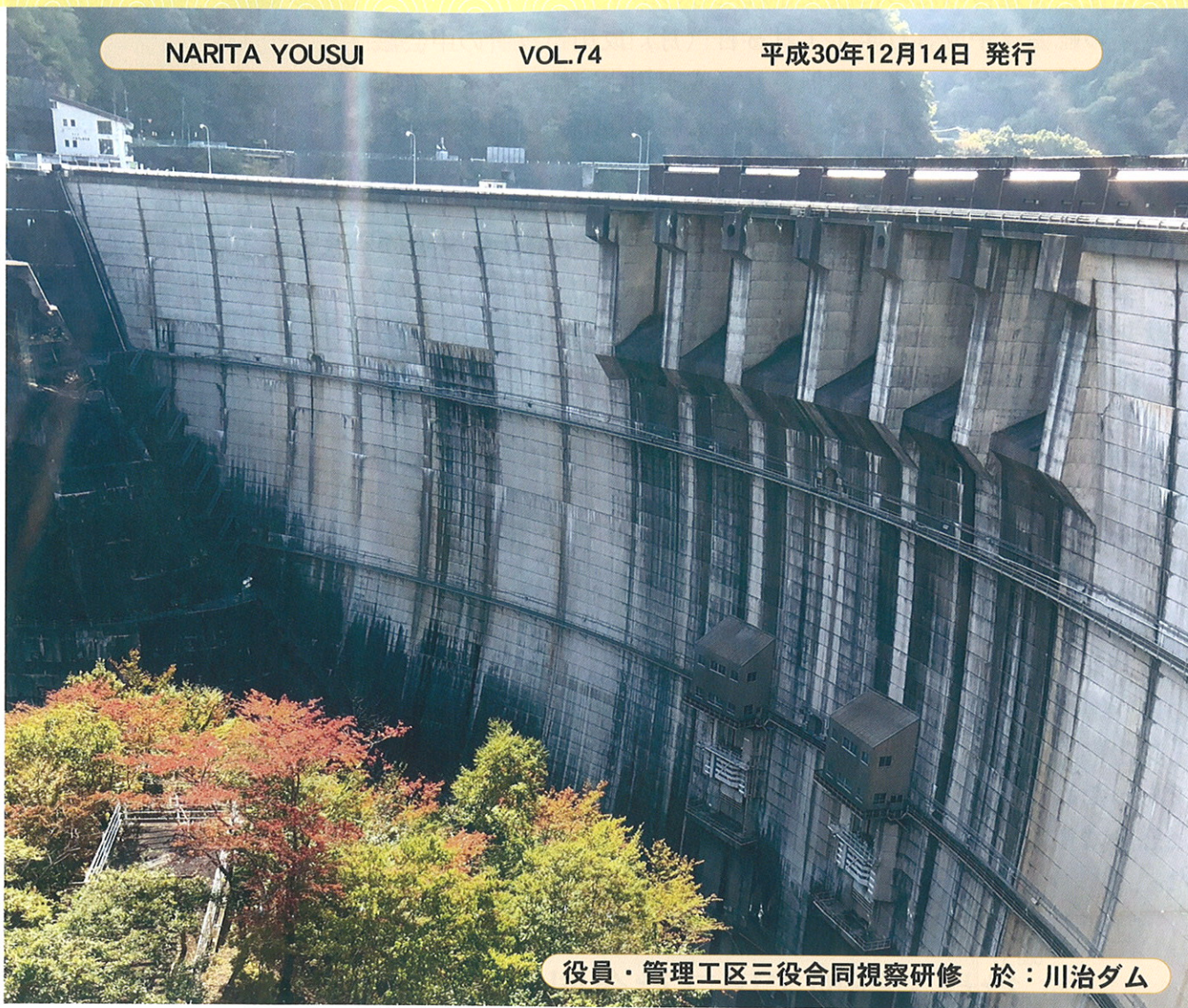


成田用水

NARITA YOUSUI

VOL.74

平成30年12月14日 発行



役員・管理工区三役合同視察研修 於：川治ダム



水土里ネット成田用水

も
く
じ

- ◇成田用水事業推進協議会総会について……………①
- ◇役員・管理工区三役合同視察研修……………①
- ◇平成30年度 夏期通水報告……………②
- ◇成田用水施設の維持管理状況……………③
- ◇平成30年度 各種事業の実施について…………④⑤
- ◇群馬用土地改良区渋川管理区から視察研修…⑤
- ◇平成30年度 大規模災害対策訓練の実施報告⑥
- ◇21世紀土地改良区創造運動……………⑦
- ◇地区除外申請の届出について……………⑦
- ◇組合員の皆様へ……………⑧
- ◇水質汚濁調査結果報告……………⑨
- ◇水資源機構かんがい排水事業推進協議会職員研修⑩
- ◇水資源機構営施設改築事業について…………裏表紙
- ◇印旛郡市土地改良協会功労者表彰を受賞……裏表紙

成田用水事業推進協議会総会について

本推進協議会は、成田市、芝山町、多古町、横芝光町の各首長、成田国際空港（株）専務取締役や成田用水土地改良区理事長の6名のほか顧問、参与、幹事により構成され、成田用水事業の推進と健全な運営のために設立されたものです。

今年の総会は平成30年11月5日（月）成田市役所の中会議室にて、総勢32名により開催され、成田用水事業は天水に依存していた農地に、安定した農業用水を供給するものであり、「国の財政上の特別処置に関する法律」により空港騒音地区で農地の整備促進を図ったものですが、基幹施設は建設から40年が経過し、施設の老朽化が著しく進行しており、耐震についても、現在の基準では安全を満たしていない施設である旨の挨拶が小泉会長からありました。また千葉県より示された「成田空港周辺の地域づくりに関する基本プラン」の中でも成田用水事業が言及され、農林水産省の平成31年度概算要求に盛り込まれたところでした。

成田用水事業推進協議会としても、農林水産省や財務省への要望活動を11月にも行なうなど、水資源機構営施設改築事業の着工に向け進めているところですが、これら要望活動により成田財特法の延伸や水資源機構営改築事業を財特法の改正に盛り込むことが見えてきたところです。

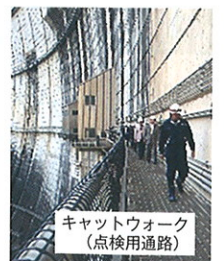
議題としては、規約の一部改正や本年度の事業及び補助金について並びに、来年度の事業計画及び補助金についてなど、慎重審議のうえ全案が可決されました。関係機関のご理解、ご協力に感謝申し上げます。

報告事項としては、本年度の通水状況について夏場の降雨量は多かったが、ゲリラ的な降雨であったため、通水量の節減には繋がらず、早い梅雨明けにより一時的に給水不足となり、ご迷惑をかけたことや、また千葉県の作況指数が99であった旨の報告をし、閉会となりました。



役員・管理工区三役合同視察研修

10月18日（木）～19日（金）の日程で成田用水の水源である川治ダムへ関係機関及び成田用水役員、管理工区三役の方により視察研修を行い、ダム管理所の方からダムの役割である洪水調整や利水者への供給等について説明を受け、また主放流設備であるコンジットゲートや操作室も見学させていただきました。今回の視察を通してダム管理所のゲート操作により、成田用水で安定した取水が出来ることを改めて実感できる有意義な研修でした。



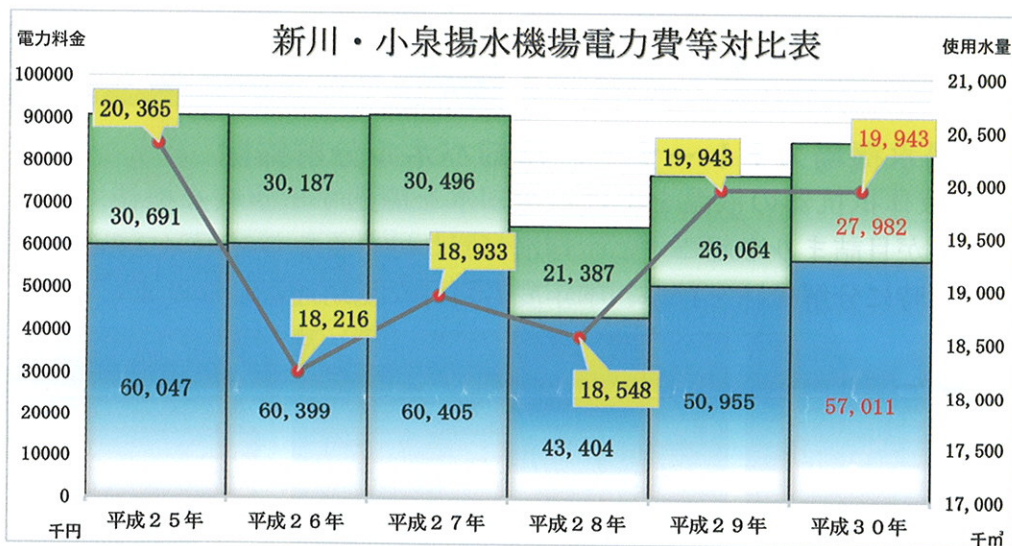
平成30年度 夏期通水報告

平成30年度の水田通水は、4月6日（金）より24時間運転でほぼ全域一斉という状況で始まり、直後から通水不良地区が発生し、その解消に時間を要する事態となりました。

月別の降雨量及び取水量の状況について、4月は当初より降雨がほとんどなく、通水開始早々水需要が増えたため、取水量は平年に比べ16%増加しましたが、5月はゴールデンウィーク直後、1週間の降雨量が100ミリを超え、平年に比べ60%増の多雨に伴い、平成26年以来4年ぶりに取水量は5百万m³を下回りました。

6月は6日に梅雨入り発表があり、計画通りの間断通水実施で取水量は平年を下回りましたが、下旬から好天が続き、また観測史上最速となる29日に梅雨明けしたため、翌日より水需要が急激に増加しました。また、7月に入っても空梅雨で降雨量は平年を大きく下回り、加えて猛暑が続いた影響で平成23年以来となる取水量が6百万m³超えを記録し、8月上旬は雨が少なく猛暑で取水量は多めでした。その後に台風13号の影響もあり、20日の夕方一旦水田通水は終了しましたが、要請により27日から日中のみ要望地区へ通水し、31日で本年度の水田夏期通水を終了しました。

畑かん通水は降雨が少なく、気温が高かった影響もあり、平年に比べ早めの5月から順次、各加圧機場を保圧ポンプから可変速ポンプに切り替え、水需要に対応しました。7月からは、水田の水需要も増加しファームpondへの補水に苦慮しましたが、本年の通水を乗り切る事が出来ました。



		平成25年	平成26年	平成27年	平成28年	平成29年	平成30年	単位
新川	電力量(特高)	4,101	3,602	3,846	3,633	4,008	4,037	千Kwh
	電力料金	60,047	60,399	60,405	43,404	50,955	57,011	千円
小泉	電力量(特高)	2,102	1,803	1,947	1,776	2,042	1,967	千Kwh
	電力料金	30,691	30,187	30,496	21,387	26,064	27,982	千円
新川・小泉電力料金		90,738	90,586	90,901	64,791	77,019	84,993	千円
新川取水量		20,365	18,216	18,933	18,548	19,943	19,943	千m ³
電力料金÷電力量		14.6	16.8	15.7	12.0	12.7	14.2	円/Kwh
電力料金÷取水量		4.5	5.0	4.8	3.5	3.9	4.3	円/m ³

(4～8月分集計)

成田用水施設の維持管理状況

○基幹施設漏水状況（小泉揚水機場敷地内、芝山加圧機場敷地内）

平成30年度夏期通水期間中に、小泉揚水機場敷地内、芝山加圧機場敷地内において、漏水が発生しました。いずれも鋼管の電食によるもので、水資源機構、千葉県との迅速な対応により復旧は完了し、通水に大きな支障は出ませんでした。



小泉揚水機場漏水状況



小泉揚水機場漏水修理（ストラップクランプ）



芝山加圧機場漏水状況



芝山加圧機場漏水修理（パッチ溶接）

○新川・小泉揚水機場ストレーナー、冷却パネル分解掃除

モーター及び液体抵抗器の液温を下げる冷却水を濾過する重要な機器であり、ストレーナー、冷却パネルが目詰まりを起こすと冷却水が流れにくくなり、ポンプの運転が出来なくなります。間断通水時に分解掃除を行い、本年度も良好な夏期通水となりました。



冷却水の止水



ストレーナー回転装置据付



ストレーナー内、フィルター掃除前



ストレーナー回転装置取り外し



冷却パネルの洗浄



ストレーナー内、フィルター掃除後

平成30年度 各種事業の実施について

1. 土地改良施設維持管理適正化事業



名古屋幹線用水路



下総6号ゲート



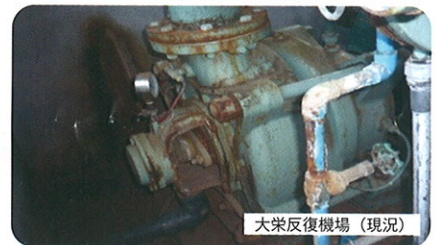
大栄反復機場



下総6号揚水機場



下総6号ゲート(扉体)



大栄反復機場 (現況)

施設名	場所	工事内容
名古屋幹線用水路	成田市名古屋地先	仕切弁等更新
下総6号ゲート	成田市名木地先	鋼製スライドゲート更新
下総6号揚水機場	成田市名木地先	配電盤更新
大栄反復機場	成田市大栄地先	ポンプ・モーター、付属機器等更新

2-1. 農業水路等長寿命化・防災減災事業（牛熊地区）



牛熊水管橋 (全景)



高谷7号水槽 (全景)



高谷7号水槽 (工事風景)

施設名	場所	工事内容
高谷7号水槽	横芝光町中台地先他	定水位弁、仕切弁更新
牛熊水管橋	横芝光町牛熊地先他	管体内面工法、塗替え塗装、下部工補修

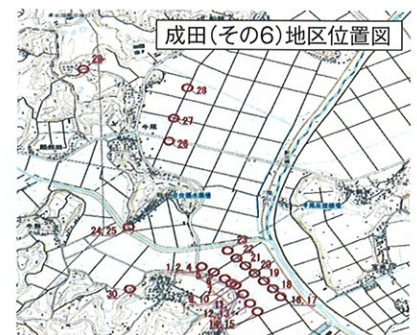
2-2. 農業水路等長寿命化・防災減災事業（成田（その6）地区）



仕切弁交換前



仕切弁交換後

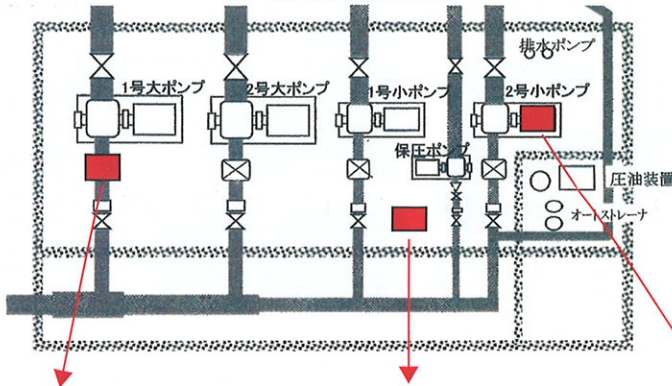


場所	工事内容
横芝光町木戸台地先他	仕切弁等更新 N = 29箇所

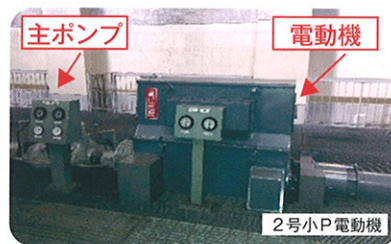
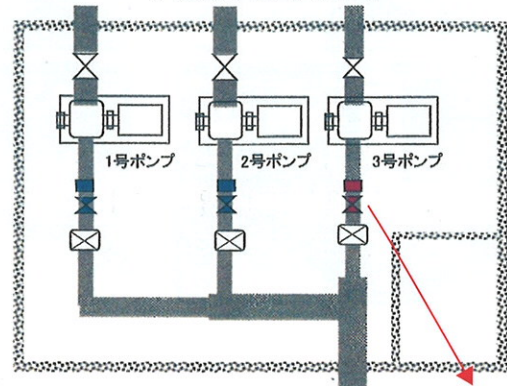
3. 水資源機構による成田用水施設の整備状況について

施設名	工事内容
新川揚水機場	2号小ポンプ電動機整備 1号大ポンプロート弁整備 1号小ポンプ液体抵抗器整備
小泉揚水機場	3号ポンプ逆止弁整備
成田用水空気弁	25ヶ所更新

新川揚水機場(概要)



小泉揚水機場(概要)



群馬用水土地改良区渋川管理区から視察研修



平成30年11月19日(月)に群馬用水土地改良区渋川管理区の役員、関係機関職員の方々が成田用水に視察研修に来られました。

当改良区より、概要および新川揚水機場の施設管理等について説明を行いました。



平成30年度 大規模災害対策訓練の実施報告

本年度の大規模災害対策訓練は、各管理工区内における大雨・地震災害等の被災地確認作業を含めた連絡網の強化と災害発生時の体制を確立させることを主な目的として実施しました。

1. 災害対策訓練実施日

平成30年9月28日（金）

2. 災害想定

- (1) 平成30年9月28日（金）午前7時20分頃、千葉県東方沖を震源とする震度5強の地震があったと想定、携帯及び固定電話等の通信網は途絶状態としました。
- (2) 被災想定箇所及び規模等
 - ①成田西管理工区
馬場加圧機場の裏山で土砂崩れが発生し、排水路内へ土砂が流入する。
 - ②高谷川下流管理工区
高谷4号反復機場の敷地に亀裂が入り、フェンスが大きく歪む。
 - ③水資源機構営
野毛平加圧機場の建屋外壁に亀裂が入り、1号保圧ポンプの吸水管が破損する。

3. 訓練内容

平成30年9月28日（金）午前8時35分災害対策本部を設置する旨の発令により、地震による各管理工区内の土地改良施設並びに受益地の被災箇所、農道、水路の状況等を各地区の管理工区役員及び用水委員が確認し、その状況を管理工区長が聞き取りの上、取りまとめて所定の集合場所にて土地改良区職員へ伝達、職員が災害対策本部に報告するという災害状況の確認と伝達、報告に重点をおいて実施しました。



災害対策本部



小泉揚水機場



芝山加圧機場

4. 今後の課題等

- ・ 停電時の電源確保のため、事務所へ発電機やLED照明装置の備え付けは必要で、発電機用燃料の保管も重要である。
- ・ スマートフォン等が利用可能な状況であれば、被災現場の写真を災害対策本部へ送信することにより、現状把握が容易になる。
- ・ 地震が水田通水終了後の秋以降に発生した場合には、臨時の通水試験を行って用水管破損の有無を確認する。
- ・ 災害発生時は、行政機関との連携も必要である。

21世紀土地改良区創造運動を実施致しました

「みんなのよい食プロジェクト JA成田市稲作り体験教室」に参加

今年度は、天候不良のため稲刈り作業は中止となりましたが、平成30年4月14日（土）の「種まき作業」、5月19日（土）の「田植え作業」、7月21日（土）の「中間管理作業」を参加者の方と共に、美味しいお米を作ることが出来ました。



第36回芝山はにわ祭りに出展参加

平成30年11月11日（日）に行われた芝山はにわ祭りに出展し、成田用水事業に関するクイズ形式アンケートを実施して、成田用水を多くの方に認知してもらいました。水生生物のプレゼントも好評でした。



地区除外申請の届出について

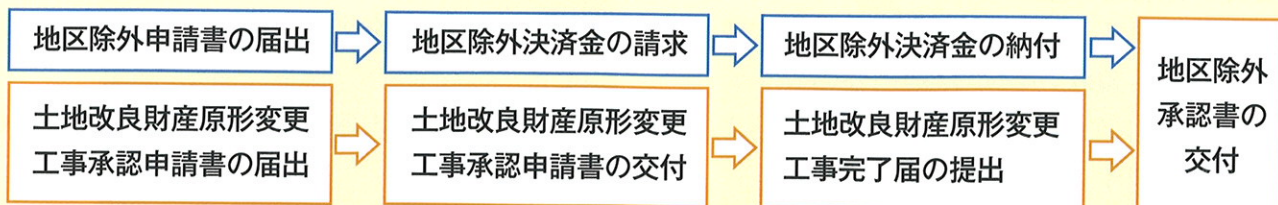
以下の場合には地区除外申請の届出が必要となります。

- 農地を売買する(した)場合
- 受益地を宅地等に転用する(した)場合
- 公共事業等に伴い受益地を売買または寄付行為をする(した)場合



地区除外になる場合は、パイプラインの撤去等の工事が必要となり、申請者(原因者)の全額負担になりますので、その際には土地改良財産原形変更工事の届出もお願い致します。

※地区除外の決済処理をされない場合は、翌年度も従来の面積で引き続き賦課されます。



※お手続き等でご不明な点がございましたら、成田用水土地改良区 企画財政班までご連絡ください。

組合員のみなさまへ!! こんなときは届出が必要です

農地の売買、贈与、小作契約、小作解除があった場合

住所を変更する場合

組合員の死亡により相続した場合

農業者年金受給等により経営移譲した場合

口座自動振替にしたい場合

引落口座を変更したい場合

組合員資格得喪の通知書

毎年2月末日までに
届出をしてください。

口座振替申込書



Q

田畑の売買をして市役所（町役場）と法務局に届出をしたけど、成田用水土地改良区の賦課台帳は修正されないの？

A

修正されません。

公共機関（市役所・町役場、法務局等）で手続きを行っても、公共機関から土地改良区へ通知はされません。組合員の皆様から届出がない限り、台帳は修正されず、従来通り賦課されますので、ご注意ください。

届出用紙は当土地改良区事務所にあります。
また、ホームページからもダウンロードできます。

成田用水土地改良区



お手続き等でご不明な点がございましたら、下記までご連絡下さい。

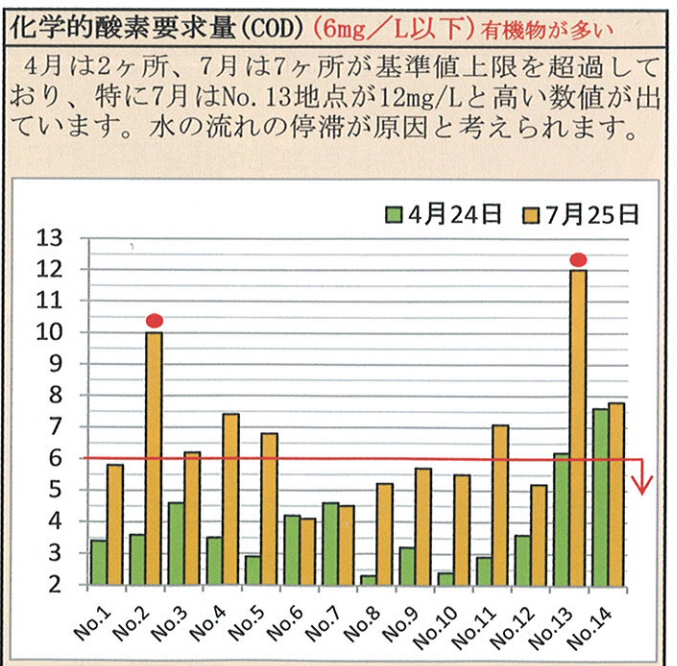
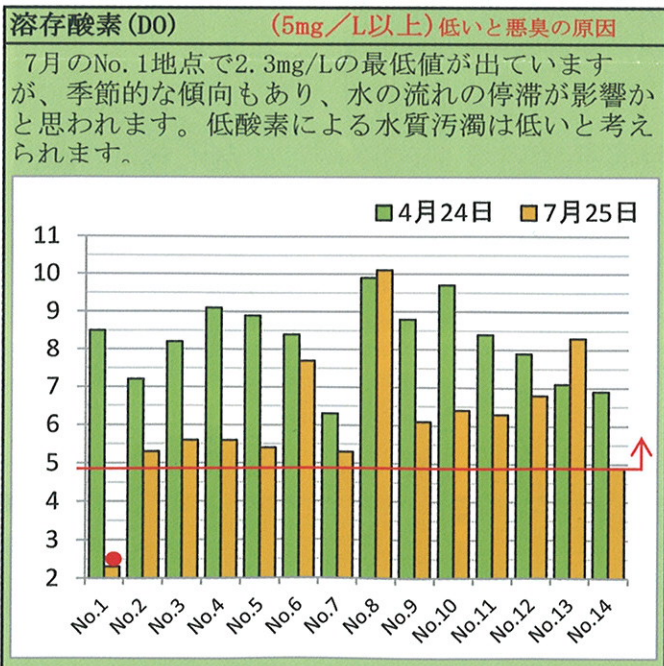
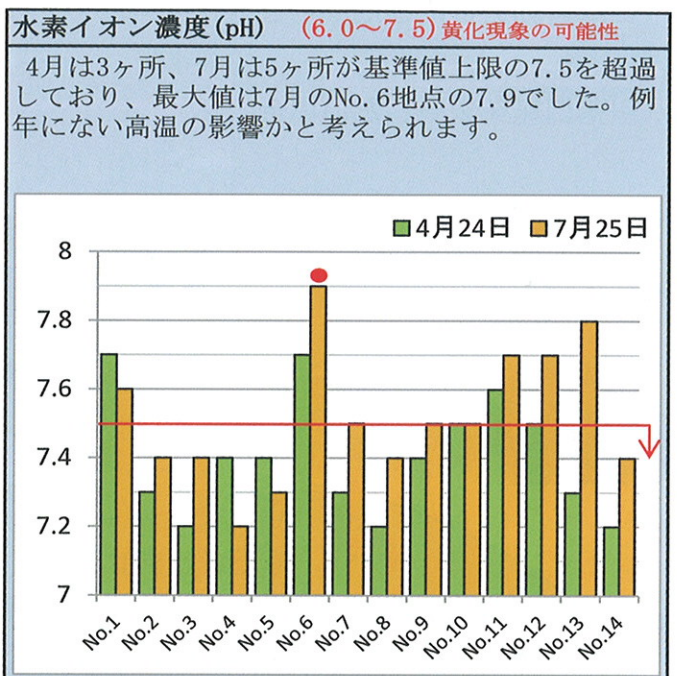
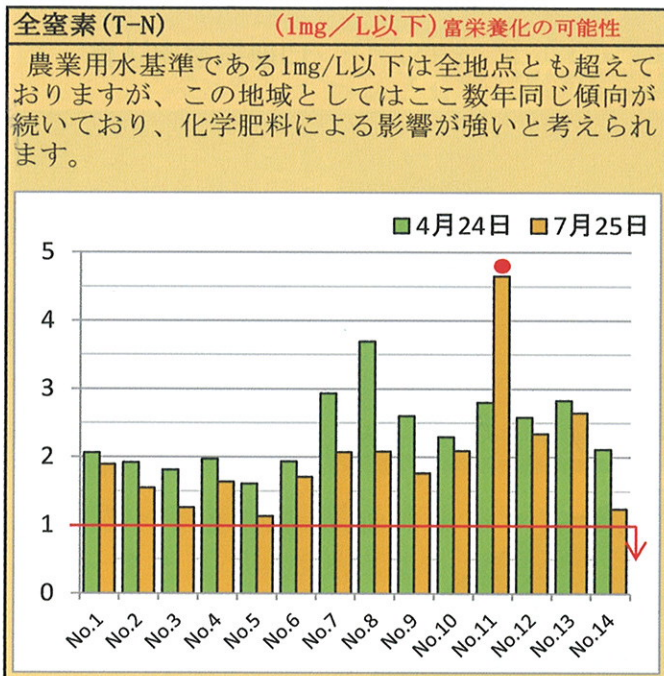
成田用水土地改良区 総務班 ☎0476-23-1802

水質汚濁調査結果報告

皆さまに安全な水を供給するため、成田用水土地改良区では、農業用水水質汚濁調査を年2回実施しています。全窒素(T-N)は農業用水基準を採水14地点においてやや超えています。千葉県農業試験場の「水稻の生育に対する水質汚濁の許容限度の目安」として示される値を超えた地点はなく、ほぼ例年同様の数値を示しており特段の変化はみられません。また、水素イオン濃度(pH)の項目が基準値を超えている地点が数ヶ所ありましたが、いずれも若干で、季節的傾向と判断して良さそうです。

採 水 地 点					
No.1	成田市西大須賀地先	No.6	芝山町大里（白柺）地先	No.11	芝山町大里（住母家）地先
No.2	成田市四谷地先	No.7	横芝光町谷台地先	No.12	芝山町下吹入地先
No.3	成田市猿山地先	No.8	芝山町牧野地先	No.13	横芝光町牛熊地先
No.4	成田市名木地先	No.9	成田市名古屋（尾羽根）地先	No.14	多古町牛尾地先
No.5	成田市赤荻地先	No.10	成田市大室地先		

水質汚濁調査では全部で10項目の検査をしましたが、その中でも重要な4項目に着目し、考察しました。 ● **注意地点**



水資源機構かんがい排水事業推進協議会職員研修

①福岡県久留米市方面にて、水資源機構かんがい排水事業の一環として職員研修が行われ、当土地改良区より2名が参加しました。

福岡県内を流れる筑後川（別名を筑紫次郎）は暴れ川としても有名な川で、河川環境の保全や利水の安定など大きな課題も抱えています。

今回、支流である小石原川での、渇水対策・緊急用水の確保・水道水の確保・洪水調整を目的に建設されている小石原ダムを視察しました。

このダムの洪水調整量は、計画洪水量 190 m³/秒のうち、140 m³/秒の洪水量を調整する計画で、平成31年度竣工を目指しています。

また、小石原川ダムの下流部にある江川ダムは、2市2町 5,900ha の農地へのかんがい用水や上水・工水などの補給水をまかない、隣接の寺内ダム（流域が広く満水になりやすい）と導水しあう事により、周辺の洪水やかんがい用水の対策などを行っている説明を受けました。

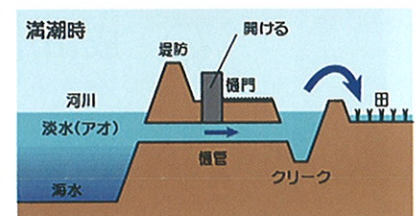
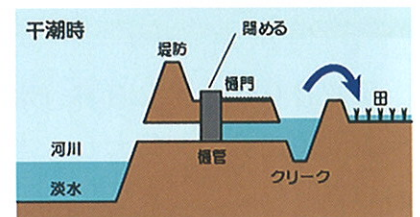
②筑後川は有明海の大きな干満差（最大5m）のために、海水が遡上してくるので、その時に押し上げられた淡水（アオ）をため池に溜めておいて、その水を、農業用水として利用してきた（アオ取水と呼んでいる）が、数多くのクリーク（ため池）が存在しているので、土地利用に制約を受け農業生産力を阻害していました。

平成10年4月から管理業務を開始している筑後川下流用水事業では、筑後川下流流域34,800haの農地に用水を供給すると共に、地区内に散在するため池の統廃合を行い、大規模な用水系統の見直しをし、農業の近代化と経営の合理化を目的として、総事業費1,022億円をかけて事業実施されている。



佐賀平野のクリークの状況（圃場整備前） 出典：筑後川歴史散策

各ほ場への配水は土地改良区からの要請に基づき水源状況を勘案して配水調整をしているとのことで、限られた時間で取水しなければならなかった時代から、今では安定した用水の供給を受けられるようになっています。



満ち潮のときに遡上してきた海水により押し上げられた淡水（アオ）をクリーク内へ取り入れます。しかしそのときに、海水が入らないように注意しなければなりません。



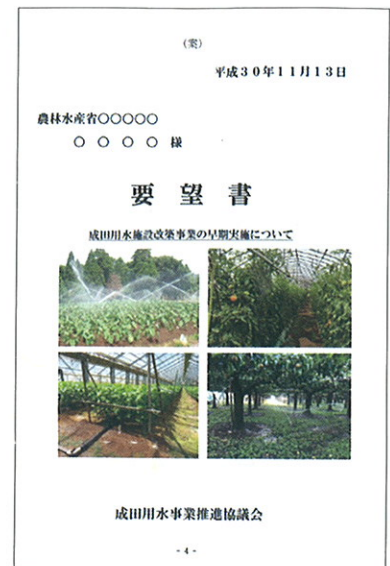
水資源機構営施設改築事業について

本年8月31日（金）に農林水産省から財務省あてに、水資源機構営改築事業の概算要求として、4億円の予算を計上して頂きました。

成田用水推進協議会として、去る11月13日（火）に農林水産省・財務省あてに、小泉会長・相川町長・成尾理事長が代表して要望活動を行い、地元においては市町毎に、未加入者への事業説明会を開催しています。



改築事業費が12月末に決定される政府予算に盛り込まれた、来年3月の国会において成田財特法の改正となるよう、強く願っているところです。



印旛郡市土地改良協会功労者表彰を受賞

平成30年5月23日（水）に千葉県印旛郡市土地改良協会の功労者表彰が、メルキュールホテル成田において行われ、当土地改良区では次の方が、土地改良功労者表彰を受賞されました。おめでとうございます。

○ 成田用水土地改良区 企画財政班 石川 昇

水 五 則

- 一、淡々無味なれども真味なるものは水なり
- 一、境に従って自在に流れ清濁合せて心悠々なるものは水なり
- 一、無事には無用に処して悔いず有事には百益を尽くして功に居らざるものは水なり
- 一、常に低きに就き地下にありて万物を生成化育するものは水なり
- 一、大川となり大海となり雲雨氷雪となり形は万変すれどもその性を失わざるは水なり

成 田 用 水 土 地 改 良 区

〒286-0022 千葉県成田市寺台583番地3
TEL 0476(23)1802 FAX 0476(23)1809

URL : <http://naritayousui.ec-net.jp>
E-mail : nari-yo@violin.ocn.ne.jp